

Содержание

Основные характеристики.....	2
Технические характеристики Midland BTX1	2
Зарядка устройства.....	3
Описание и установка устройства	3
Включение/выключение устройства Midland BTX1.....	4
Режим работы	4
Как выполнить стыковку двух устройств BTX1	5
Talk 2 All - Стыковка с Intercom других брендов.....	6
Стыковка гарнитуры BTX1 с Bluetooth устройствами.....	6
Использование проводного аудиовхода	9
Использование радиостанции PMR446 с соединительным кабелем	9
Настройка и особые конфигурации	10
Настройка и обновление прошивки	11
Гарантия.....	12
Соответствие требованиям европейского стандарта безопасности	12

MIDLAND BTX1

Базовая Intercom система

BTX1—это Intercom система радиосвязи для мотоциклистов. Гарнитура отличается весьма утонченным и аэродинамичным дизайном и простым доступом ко всем основным функциям благодаря трем большим кнопкам на лицевой стороне устройства.

BTX1 крепится к шлему с помощью монтажной скобы на липкой ленте или клипсы на винтах. Благодаря этой гарнитуре с ультратонкими динамиками вы можете наслаждаться музыкой в стерео режиме во время езды.

Основные характеристики

- › Intercom связь: “Водитель-Пассажир” на максимальном расстоянии до 10 метров.
- › Возможность подключения к телефону для приема и совершения звонков и прослушивания музыки в стерео режиме
- › Подключение к GPS навигатору
- › Стыковка с радиостанцией Midland PMR446, имеющей встроенное или внешнее устройство Bluetooth
- › Использование проводного аудиовхода для подключения MP3 плеера или радиостанции Midland PMR446
- › Настройка и обновление прошивки через USB кабель к PC

Гарнитура Midland BTX1 доступна в двух версиях:

- › Комплект BTX1 Single с одним устройством
- › Комплект BTX1 Twin с двумя устройствами

В зависимости от выбранной модели в комплект поставки будут входить:

BTX1 single

- › 1 устройство BTX1
 - › 1 набор аудио аксессуаров, включающий в себя два стереодинамика, микрофон на штанге и микрофон на гибком проводе
 - › 1 крепеж с двусторонней липкой лентой для крепления устройства к шлему
 - › 1 клипса на винтах для крепления устройства к шлему
 - › 1 mini USB сетевое зарядное устройство
- #### BTX1 Twin
- › 2 устройства BTX1
 - › 2 набора аудио аксессуаров, каждый включает в себя два стереодинамика, микрофон на штанге и микрофон на гибком проводе
 - › 2 крепежа с двусторонней липкой лентой для крепления устройства к шлему
 - › 2 клипсы на винтах для крепления устройства к шлему
 - › 1 mini USB сетевое зарядное устройство с двойным разъемом для зарядки двух устройств одновременно

Устройства, входящие в комплект TWIN, уже состыкованы и готовы к использованию в режиме Intercom.

Технические характеристики Midland BTX1

Общие:

Bluetooth версия 3.0 стерео (Наушники/“Хендс-фри”/Протокол A2DP)

- › Система AGC автоматически регулирует громкость в зависимости от уровня фонового шума
- › Активация связи голосом (VOX) или вручную
- › Ручные средства управления для включения: телефона, Intercom и проводного соединения
- › Водонепроницаемость
- › Li-Ion аккумулятор (время работы в режиме разговора- 10 часов)
- › Время зарядки: около 6 часов

Подключение через Bluetooth:

Соединение с идентичным устройством для связи водителя и пассажира в режиме Intercom

Bluetooth устройства:

- › Мобильный телефон с MP3 стерео плеером (протокол A2DP), GPS (Garmin Zumo и TomTom Rider 1 и 2)
- › Радиостанция PMR446 (со встроенным или внешним Bluetooth каналом) для групповой связи между мотоциклистами

Разъем для проводного соединения:

- › Стере аудио вход для iPod/MP3 плеера (кабель поставляется отдельно)
- › Радиостанция Midland PMR446 (кабель поставляется отдельно)

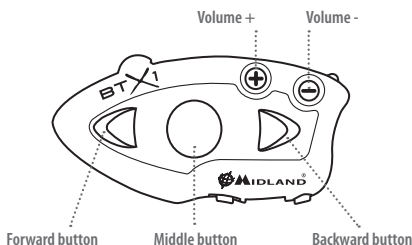
Внимание: Конструкция Midland BTX1 обладает влагозащитными свойствами, но не является абсолютно водонепроницаемой, поэтому не рекомендуется BTX1 использовать под сильным дождем. В любом случае проверяйте, чтобы все разъемы были надлежащим образом закрыты защитными резиновыми втулками.

Зарядка устройства

Внимание: Перед использованием убедитесь, что устройство полностью заряжено. Перед первым использованием необходимо произвести зарядку устройства (продолжительность зарядки примерно 8 часов).

Зарядите гарнитуру, подключив зарядное устройство через гнездо зарядки (выньте резиновую заглушку, чтобы вставить штекер). После начала подзарядки на гарнитуре начнет мигать красный светодиод. Оставьте устройство заряжаться, пока красный светодиод не перестанет мигать или пока не загорится голубой светодиод. После завершения подзарядки (красный светодиод не мигает) отключите гарнитуру от зарядного устройства. В последствии средняя продолжительность зарядки составит порядка 6 часов.

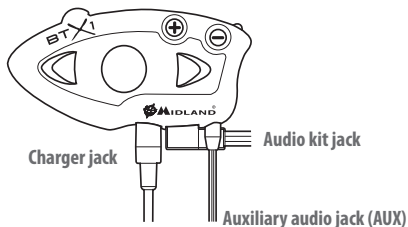
Внимание: Каждый раз при подключении (или отключении) кабеля мини USB для подзарядки устройство автоматически выключается. Для использования устройства в процессе подзарядки необходимо включить его при уже подключенном кабеле для подзарядки.



Описание и установка устройства

Описание BTX1

Устройство BTX1 оснащено 5 кнопками на передней панели: три большие многофункциональные кнопки: Forward (“Вперед”)(слева), Middle (Центральная кнопка) и Backward (“Назад”) (справа); две небольшие круглые кнопки - Volume up (“Громкость +”) и Volume down (“Громкость -”).



Описание разъемов для проводных соединений:

В нижней части устройства находятся 3 разъема для проводных соединений:

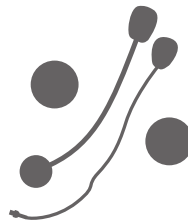
Charger jack: мини USB разъем для подзарядки

Audio kit jack: разъем для подключения микрофона и динамиков

Аудио разъем “AUX”: 2,5 мм разъем для iPod/MP3 плееров или радиостанций PMR446

Описание набора аудио аксессуаров

Аудиосистема включает два ультра-плоских стереодинамика и два взаимозаменяемых микрофона: микрофон на штанге и микрофон на гибком проводе



Крепление стереодинамиков

Два стереодинамика оснащены липкой/клеякой лентой для крепления к шлему. Убедитесь, что динамики закреплены таким образом, что они не закрывают уши полностью, поскольку вы всегда должны иметь возможность слышать звуки дорожного движения и сигналы.

Микрофон может крепиться к шлему двумя способами:

Микрофон на штанге

Разместите участок с липкой/клеякой лентой между внутренней обивкой шлема и его твердой частью таким образом, чтобы микрофон располагался перед вашим ртом, и белая метка смотрела в сторону рта. Данный тип микрофона подходит для открытых и откидных шлемов.



Микрофон на гибком проводе

С помощью липкой/клеякой ленты расположите микрофон внутри шлема перед вашим ртом. Данный тип микрофона наилучшим образом подходит для мотошлемов-интегралов. Мини разъем на микрофоне позволяет вам выбрать микрофон, наилучшим образом подходящий для используемого вами шлема.



Подключение набора аудио аксессуаров

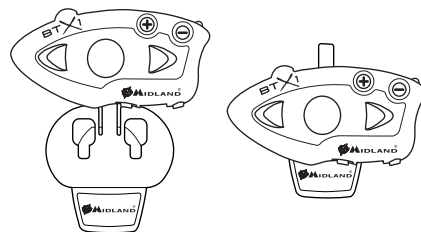
Неоходимо подключить аудио комплект к центральному гнезду “Audio kit” Midland BTX1 с помощью разъема типа “L”.

Описание держателей для крепления устройства

Midland BTX1 может быть прикреплен к шлему двумя различными способами: с помощью скобы с двусторонней клейкой лентой, либо с помощью клипсы на винтах. Эти способы крепления позволяют надежно зафиксировать BTX1 на шлеме и снять его в любой момент для зарядки или хранения.

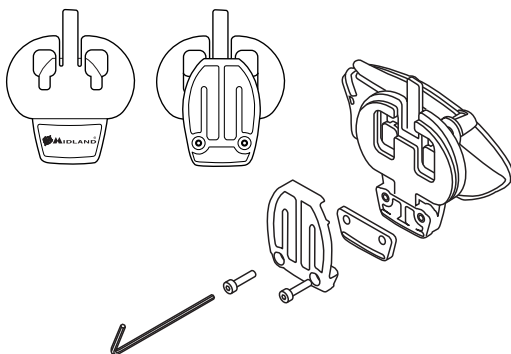
Скоба с двусторонней клейкой лентой

Крепежная скоба имеет клейкую ленту с одной стороны. Для закрепления скобы очистите участок поверхности шлема, к которому ее следует прикрепить, снимите пленку с клейкой ленты и зафиксируйте скобу на шлеме, плотно прижав ее к поверхности шлема на несколько секунд.



Клипса на винтах

С помощью шестигранного ключа ослабьте два болта на клипсе и поместите заднюю пластинку между внутренней обивкой и жесткой внешней частью шлема. Затем затяните два болта, чтобы прочно зафиксировать клипсу. Внутри клипсы находится маленькая пластиковая прокладка, удалите которую можно затянуть клипсу еще туже.



Установка и снятие гарнитуры Midland BTX1

BTX1 легко крепится на шлем скользящим движением вниз до установки в слот выбранного держателя (пластинка с двусторонней липкой лентой или клипса на винтах). BTX1 удерживается на месте благодаря защелке, расположенной в верхней части (А).

Для снятия BTX1 просто нажмите на защелку и потяните устройство вверх.

Включение/выключение устройства Midland BTX1

Включение устройства:

Нажмите и удерживайте кнопку "Middle" примерно 3 секунды до тех пор, пока не загорится голубой индикатор.

Выключение устройства:

Выключение устройства осуществляется комбинацией двух кнопок "Middle"(Центральная кнопка)+ "Rear"(Назад), что позволяет уменьшить вероятность случайного выключения устройства. Нажмите и удерживайте обе кнопки примерно 3 секунды, пока индикатор не загорится тремя красными вспышками.

Режим работы

BTX1 может работать в двух основных режимах: Intercom и Телефон.

3 multifunctional buttons perform different functions in dependence of the current operating mode of the device.

- › В режиме "Intercom" с помощью кнопок вы можете управлять связью между водителем и пассажиром.
- › В режиме "Телефон" (связь через Bluetooth) вы можете управлять своим мобильным телефоном, отвечая на звонки или слушая музыку (в стерео режиме). Вы можете переключать режимы простым нажатием Центральной кнопки (нажать в течение 3 секунд). Голосовое сообщение объявит, в каком режиме находится устройство. Пожалуйста используйте свой телефон по назначению, соблюдая технику безопасности.

Последовательность переключений следующая:

Режим Intercom (если устройство состыковано с другим аналогичным устройством),

Режим "Телефон" (если устройство состыковано с телефоном)

Каждый раз при включении гарнитуры начальным режимом по умолчанию будет режим Intercom (если ранее гарнитура была состыкована с другим аналогичным устройством), в ином случае она начнет работать в режиме "Телефон" (если до этого гарнитура была состыкована с телефоном). Если

вам необходимо узнать, в каком режиме работает гарнитура в текущий момент, нажмите одновременно кнопки “Volume + (“Громкость+”) и “Volume – (“Громкость –”). Текущий режим будет озвучен голосовым сообщением.

Как выполнить стыковку двух устройств ВТХ1

Два устройства ВТХ1, поставляемые в одном комплекте, уже состыкованы и готовы к использованию, это означает, что вам не нужно выполнять нижеописанную процедуру. Устройства состыкованы с использованием центральной кнопки.

Если устройства не идут в одном комплекте, или покупаются раздельно, то для их использования вам необходимо выполнить процедуру стыковки.

Стыковка одной гарнитуры ВТХ1 с другой гарнитурой ВТХ1

Для стыковки одной гарнитуры ВТХ1 с другой гарнитурой ВТХ1 вам необходимо войти в режим настройки:

1. Выключите устройство
2. Нажмите и удерживайте центральную кнопку в течение 7 секунд, пока не загорится Красный индикатор.
3. Теперь вновь нажмите и удержите в течение 3 секунд центральную кнопку. Красный и Голубой индикаторы начнут мигать.
4. Выполните аналогичную процедуру на втором устройстве. После успешной стыковки на каждом устройстве на секунду загорится Голубой индикатор, после чего устройство вернется в режим настройки (постоянно горящий Красный индикатор).
5. Процедура стыковки завершена, и теперь для использования устройств вам просто нужно выйти из режима настройки.
6. Нажмите два раза центральную кнопку, Красный индикатор погаснет, а Голубой индикатор начнет мигать .

7. Теперь вы можете использовать ваши ВТХ1.

Как использовать функцию Intercom

Для использования функции Intercom убедитесь, что оба устройства включены и правильно состыкованы между собой.

Ручная активация

Нажмите центральную кнопку на одном из двух устройств. Intercom свяжется и будет оставаться активной, пока вы повторно не нажмете центральную кнопку. Требуется несколько секунд для активации режима Intercom, вы услышите тональный сигнал в момент включения Intercom.

Активация голосом (VOX)

Просто начните говорить, через несколько секунд связь включится и будет оставаться активной до тех, пор пока вы говорите. При отсутствии разговора, режим Intercom выключится примерно через 40 секунд. При необходимости вы можете выключить Intercom вручную, не ожидая 40 секунд (просто нажмите центральную кнопку).

Вы можете временно отключить функцию “VOX” простым нажатием и удерживанием в течении 7 секунд кнопки “Backward” (“Назад”). Отключение функции будет обозначено двумя тональными сигналами. Чтобы снова включить режим “VOX” нажмите кнопку “Backward” (“Назад”), включение режима будет обозначено одним тональным сигналом (кроме того, можно просто выключить и повторно включить гарнитуру.

Регулировка громкости

В вашей гарнитуре Midland ВТХ1 используется технология AGC, автоматически регулирующая громкость воспроизведения в зависимости от уровня фонового шума. При необходимости вы можете отрегулировать

А- Ручная активация Режим	Кнопка “Вперед”	Центральная кнопка Короткое нажатие: Включение/выключение Intercom связи между мотоциклами Долгое нажатие: Изменение режима	Кнопка “Назад” Долгое нажатие: Включение/выключение проводного режима
Режим	Кнопка “Вперед”	Центральная кнопка	Кнопка “Назад”
Intercom		Короткое нажатие: Вкл./выкл. intercom соединения с одним состыкованным устройством Длинное нажатие: Переключение режима	Длинное нажатие: Вкл./Выкл. проводное соединение устройством

громкость вручную, используя кнопки настройки громкости.

Внимание: Громкость можно регулировать только при активном аудио подключении.

Внимание: Кнопки регулировки громкости (“Volume +” “Громкость+” и “Volume -” “Громкость -”) не могут быть использованы для регулировки громкости проводного источника звука. Система AGC автоматически повышает громкость при увеличении скорости.

Стыковка устройства ВТХ1 с более ранними моделями Midland ВТ устройств

Устройство ВТХ1 совместимо с ВТ-устройствами производства компании Midland. При использовании ВТХ1 совместно с устройствами серии ВТ, максимальное расстояние Intercom связи определяется расстоянием связи самого слабого устройства.

Для стыковки ВТХ1 с другими ВТ устройствами необходимо сначала перейти в режим настройки:

1. Отключите устройство ВТХ1
2. Нажмите и удерживайте центральную кнопку 7 секунд, пока не загорится Красный индикатор (без мигания).
3. Теперь нажмите и удерживайте 3 секунды центральную кнопку. Красный и Голубой индикаторы начнут мигать.
4. Выполните процедуру стыковки на другом ВТ устройстве согласно руководству пользователя (как правило, на всех предыдущих моделях ВТ-устройств необходимо нажать кнопку “Громкость +”).
5. При успешной стыковке устройств на каждом устройстве на одну секунду загорится Голубой индикатор, после чего устройство перейдет в режим настройки (постоянно горит красный индикатор).

Прежде чем вы сможете начать использование устройств, вам необходимо выйти из режима настройки: для этого дважды нажмите центральную кнопку. Красный индикатор перестанет гореть, а Голубой индикатор начнет мигать. Перед использованием других ВТ устройств, пожалуйста предварительно ознакомьтесь с руководством пользователя этого устройства.

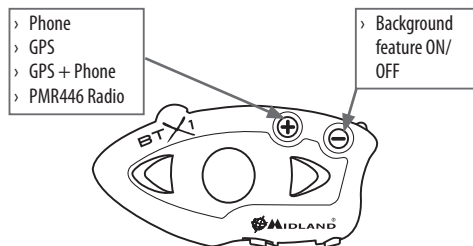
Talk 2 All- Стыковка с другими брендами Intercom систем

Благодаря технологии “Talk2 All- Universal Intercom” у вас есть возможность свободно стыковывать Midland ВТХ1 с устройствами других брендов существующих на рынке, для осуществления связи Intercom.

1. Отключите устройство. Нажмите и удерживайте центральную кнопку 7 секунд, пока не загорится Красный индикатор (без мигания).
2. Теперь нажмите и удерживайте 3 секунды кнопку “Вперед”. Голубой и Красный индикаторы начнут мигать.
3. Для использования других брендов Intercom (не Midland) вам необходимо выполнить процедуру стыковки с телефоном.

После успешной стыковки (Голубой/Красный индикаторы не горят) откройте режим Intercom связь на ВТХ1 устройстве следуя руководству пользователя. На другом устройстве Intercom, просто нажмите на телефоне кнопку повторного набора.

Внимание: При использовании этой конфигурации на другом устройстве Intercom (не Midland), устройство не сможет быть состыковано с телефоном.



Стыковка гарнитуры ВТХ1 с Bluetooth устройствами

Гарнитура ВТХ1 может быть состыкована с другими устройствами, использующими технологию Bluetooth (встроенное или внешнее устройство): телефоном, GPS навигатором или радиостанцией Midland PMR446.

Процедура стыковки осуществляется при помощи кнопок “Громкость +” или “Громкость -”.

Стыковка кнопкой “Громкость +”: для телефона и GPS. Все устройства состыкованные этой кнопкой, имеют высокий приоритет и будут прерывать все активные соединения.

Стыковка с телефоном

Мобильный телефон может быть подключен только к кнопке “Громкость +”, таким образом вы получите доступ ко всем функциям телефона и сможете прослушивать музыку в стерео режиме. Входящий звонок имеет более высокий приоритет, это значит, что во время входящего звонка все другие соединения будут отключены (Intercom, музыка).

Стыковка с GPS навигатором

GPS навигатор можно состыковать с помощью кнопки “Громкость +” в то время как, режим “Телефон” уже состыкован и является активным.

Внимание: Если вам необходимо состыковать и телефон, и GPS, для этого вам необходимо состыковать телефон непосредственно к GPS навигатору.

Стыковка с радиостанцией Midland PMR446, имеющей встроенное или внешнее устройство Bluetooth

Радиостанция PMR446 должна быть состыкована к кнопке “Громкость +”.

Внимание: Если вы стыкуете радиостанцию PMR446 со встроенным Bluetooth, то дополнительно состыковать телефон и GPS навигатор будет невозможно.

Bluetooth-соединение всегда активно в фоновом режиме

Данная функция позволяет вам активировать Bluetooth-соединение кнопкой "Громкость+" в фоновом режиме, если система Intercom активна (очень удобно прослушивать уведомления GPS навигатора в фоновом режиме, если устройство работает в режиме Intercom).

Включение/Выключение фонового режима:

Нажмите и удерживайте кнопку "Громкость-" в течение 3 секунд. Голосовое сообщение объявит, в каком режиме находится устройство. Фоновый режим будет активен по умолчанию.

Как выполнить стыковку BTX1 с мобильным телефоном

Чтобы состыковать BTX1 к телефону, сначала необходимо войти в режим настройки:

1. Выключите гарнитуру
2. Нажмите центральную кнопку и удерживайте ее в течение 7 секунд, пока не начнет гореть Красный индикатор (без мигания).
3. Теперь нажмите и удерживайте 3 секунды кнопку "Громкость+": Голубой и Красный индикаторы начнут мигать.
4. Включите функцию поиск Bluetooth устройств на мобильном телефоне
5. Через несколько секунд на экране вашего мобильного телефона высветится надпись "Midland BTX1". Следуйте инструкциям по подключению Bluetooth устройств на телефоне. Если потребуется ввести Пин-код, введите "0000" (четыре нуля).

При удачной стыковке на гарнитуре на секунду загорится Голубой индикатор, после чего она выйдет из режима настройки и перейдет в рабочий режим (Голубой индикатор начнет мигать). Теперь вы можете пользоваться гарнитурой BTX1, состыкованной с телефоном.

Как пользоваться телефоном

После стыковки телефона с гарнитурой BTX1, последнюю следует переключить в режим "Телефон" для того, чтобы вы могли использовать все функции телефона/MP3 плеера. Если вы находитесь в режиме "Intercom" вы можете отвечать на входящие звонки. Для активации режима "Телефон" нажмите центральную кнопку, пока не услышите голосовое сообщение "Phone" ("Телефон"). Теперь все три основные кнопки будут выполнять функцию управления телефоном (см. таблицу В).

Ответить на звонок в режиме "Телефон"/"Intercom"

Услышав входящий звонок, вы можете выбрать два пути ответа:

Голосовой:

Просто произнесите одно слово для ответа на звонок и начните разговаривать.

Помните, что этот способ действует в том случае, если вы ответите на звонок до того, как прозвучит третий гудок.

Внимание: Не забудьте также, что некоторые телефонные аппараты могут не поддерживать голосовой ответ.

Вручную:

Нажмите кнопку "Forward" ("Вперед") и начните разговор.

Отклонить звонок в режиме "Телефон"/"Intercom"

Если вы не хотите отвечать на звонок, можно не предпринимать никаких действий, пока идет вызов, или нажать и несколько секунд удерживать кнопку "Forward" ("Вперед") (вы услышите подтверждающий тональный сигнал).

Позвонить

Существует несколько способов для того, чтобы сделать звонок.

Используя клавиатуру мобильного телефона:

Наберите номер на клавиатуре мобильного телефона. Нажмите кнопку "Send" ("Отправить") на телефоне.

Чтобы вызвать последний набранный номер:

В-Режим телефон

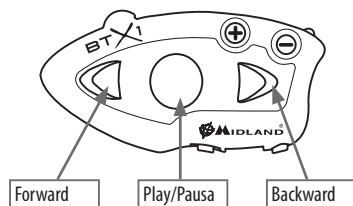
Режим	Кнопка "Вперед"	Центральная кнопка	Кнопка "Назад"
Телефон	Короткое нажатие: Голосовой набор/принятие или завершение звонка Долгое нажатие: Повторный набор последнего номера/ сброс входящего звонка	Короткое нажатие: Изменение режима	Долгое нажатие: Включение/выключение проводного режима
Телефон (при воспроизведении музыки)	Короткое нажатие: Переход на один трек вперед	Короткое нажатие: Воспроизведение/пауза Долгое нажатие: Изменение режима	Короткое нажатие: Переход на один трек назад

Нажмите на устройстве ВТХ1 кнопку “Forward” (“Вперед”) и удерживайте ее в течение 3 секунд (вы услышите подтверждающий тональный сигнал).

Чтобы осуществить голосовой вызов:

Быстро нажмите кнопку “Forward” (“Вперед”). Если ваш телефон поддерживает голосовой набор номера, вам необходимо будет назвать имя контакта, с которым вы желаете связаться.

Приоритет: Звонки имеют высокий приоритет, это значит, что все другие активированные соединения будут временно отключены при входящем звонке и возобновлены по его окончании.



Завершить телефонный разговор в режиме “Телефон”/”Intercom”

Существует несколько способов для завершения разговора:

- › Подождите, пока ваш собеседник отключится.
- › Нажмите кнопку “Forward” (“Вперед”) на устройстве ВТХ1 (вы услышите подтверждающий тональный сигнал).
- › Нажмите кнопку “End” (“Отбой”) на мобильном телефоне.

Использование функций МРЗ плеера на мобильном телефоне (в режиме “Телефон”)

Многие современные модели мобильных телефонов поддерживают функцию стерео МРЗ плеера. Гарнитура ВТХ1 полностью поддерживает протокол А2DP и AVRCP, которые позволяют прослушать музыку в стерео режиме и удаленно управлять МРЗ плеером мобильного телефона, используя клавиши гарнитуры для управления функциями “Играть”, “Пауза”, “Следующий трек”, “Предыдущий трек”.

Доступные функции управления:

- › Чтобы включить/приостановить воспроизведение: нажмите на центральную кнопку.
- › Чтобы перейти к следующему треку: нажмите кнопку “Forward” (“Вперед”).
- › Чтобы перейти к предыдущему треку: нажмите кнопку “Rear” (“Назад”).

Приоритет: Режим прослушивания музыки имеет более низкий приоритет, поэтому при активации другого вида связи он отключается.

Стыковка ВТХ1 с GPS навигатором

Гарнитуру ВТХ1 можно состыковать со всеми GPS устройствами, предназначенными для мотоциклов и поддерживающими Bluetooth соединение с гарнитурой.

Чтобы подключить ВТХ1 к GPS навигатору, сначала необходимо войти в режим настройки:

1. Выключите гарнитуру
2. Нажмите центральную кнопку и удерживайте ее в течение 7 секунд, пока не загорится Красный индикатор (без мигания).
3. Теперь нажмите и удерживайте 3 секунды кнопку “Громкость +”, пока не начнут мигать Голубой и Красный индикаторы.
4. На GPS устройстве включите функцию поиск Bluetooth устройств.
5. Через несколько секунд на вашем GPS высветится “Midland ВТХ1”
6. Следуйте инструкции GPS по подключению Bluetooth. Если потребуется Пин-код, введите “0000” (четыре нуля).
7. При удачной стыковке на гарнитуре на секунду загорится Голубой индикатор, после чего она выйдет из режима настройки и перейдет в рабочий режим (Голубой индикатор начнет мигать). Если вы подключите GPS устройство к кнопке “Громкость+”, вы потеряете возможность подключить телефон к гарнитуре ВТХ1. Однако можно подключить телефон непосредственно к GPS, а затем GPS-к гарнитуре. Всеми функциями телефона, в этом случае, можно управлять используя кнопки GPS навигатора.

GPS навигатор всегда активен в фоновом режиме

Чтобы сохранить Intercom соединение в то время, как GPS навигатор объявляет название улиц, вы должны активировать фоновый режим.

Стыковка ВТХ1 и радиостанции PMR446 со встроенным Bluetooth

Если радиостанция PMR446 имеет встроенное устройство Bluetooth (например, модель G8BT), необходимо состыковать радиостанцию используя кнопку “Громкость +”:

- › Выключите гарнитуру
- › Нажмите центральную кнопку и удерживайте ее в течение 7 секунд, пока не загорится Красный индикатор (без мигания).
- › Теперь нажмите и удерживайте 3 секунды кнопку “Громкость +”, пока не начнут мигать Голубой и Красный индикаторы.
- › Следуйте инструкциям по подключению, указанным в руководстве пользователя радиостанции.
- › **Внимание:** Если вы стыкуете ВТХ1 с радиостанцией G8BT, и ВТХ1 уже закончил стыковку (мигает только Голубой индикатор), то, чтобы активировать соединение Bluetooth, вы должны следовать следующей процедуре:

Выключите и вновь включите G8BT, а затем нажмите и удерживайте кнопку "BT" в течении 3 секунд.

Выполняйте аналогичные действия каждый раз, когда вам необходимо активировать связь G8BT с BTX1 (нет необходимости каждый раз делать процедуру стыковки)

Внимание: Если вы хотите сохранить 2 вида соединения в режиме Intercom, для этого "Фоновый режим" должен быть активным.

Использование проводного аудиовхода

Устройство Midland BTX1 имеет проводной аудиовход (AUX), который позволяет подключить источник звука, например iPod (или любой другой MP3 плеер), либо радиостанцию PMR446 для общения в группе или для расширения радиуса действия Intercom.

Прослушивание музыки

Для прослушивания музыки через проводной аудиовход, подключите источник звука с помощью кабеля "AUX". Если вы хотите сохранить 2 вида соединения в режиме Intercom, для этого "Фоновый режим" должен быть активным.

Кнопки регулировки громкости ("Громкость +" и "Громкость -") не могут быть использованы для регулировки громкости проводного источника звука. Система AGC автоматически повышает громкость при увеличении скорости.

Внимание: Никогда не устанавливайте максимальный уровень громкости MP3 плеера. Обычно наиболее приемлемый уровень - 70 % от максимально возможного.

Совет: Проведите пару тестов по определению наиболее комфортного уровня громкости iPod/MP3 плеера для прослушивания музыки при движении на разных скоростях. Система AGC автоматически увеличивает уровень громкости при повышении скорости движения.

Включение/выключение проводного соединения

При необходимости можно включить/выключить проводное соединение. Включение/выключение: Удерживайте кнопку "Rear" ("Назад") некоторое время (вы услышите один тональный сигнал подтверждающий включение, или два тональных сигнала-отключение).

Подключение радиостанции Midland PMR446 к BTX1 проводным соединением

Купите специальный кабель (продается отдельно), чтобы подключить радиостанцию к гарнитуре через AUX-разъем (2,5 мм). Некоторые производители радиостанций используют разъемы, отличные от указанной конфигурации, поэтому советуем проконсультироваться у местного дилера, какой кабель подойдет вам.

Кабель, подключенный к радиостанции, имеет кнопку PTT, которую можно расположить на руле вашего мотоцикла или удерживать в руке (если вы едете на заднем сиденье). Для передачи сообщения нажмите кнопку PTT, чтобы принять сообщение-отпустите ее. При общении по радиостанции невозможно разговаривать и слушать одновременно.

Отрегулируйте громкость радиостанции как вам удобно, при этом помните, что настройка громкости автоматически регулируется системой AGC, таким образом, уровень громкости автоматически повышается в зависимости от уровня фонового шума.

Если вы хотите использовать радиостанцию Midland PMR446 для общения в группе, а также одновременно поддерживать функцию Intercom между гарнитурами BTX1, помните, что каждый раз, когда вы нажимаете кнопку PTT радиостанции для разговора, вы также активируете Intercom связь между вашей гарнитурой и гарнитурой состыкованной центральной кнопкой (благодаря функции "VOX").

Чтобы избежать активации Intercom во время общения по радиостанции Midland PMR446, можно состыковать гарнитуры BTX1 посредством кнопки "Rear" ("Назад") или "Forward" ("Вперед") (где функция VOX не активна). Если вы все же хотите пользоваться центральной кнопкой, отключите функцию VOX, как описано в соответствующем разделе.

Внимание! При отключении функции VOX вы сможете отвечать на входящие телефонные вызовы при помощи кнопки "Forward" ("Вперед").

Настройка и особые конфигурации

Сброс всех стыкованных устройств

Иногда может потребоваться удалить из памяти все устройства, стыкованные с ВТХ1 (операция сброса).

Для этого необходимо сначала войти в режим настройки:

- › Отключите устройство
- › Нажмите и удерживайте центральную кнопку 7 секунд, пока не загорится Красный индикатор (без мигания).
- › После этого одновременно нажмите и удерживайте кнопки “Громкость +” и “Громкость -” в течение 3 секунд. На секунду индикатор загорится Голубым цветом, а затем продолжит гореть КРАСНЫМ.
- › Дважды нажмите центральную кнопку, чтобы выйти из режима настройки и продолжить пользование устройством ВТХ1.

При этом удаляются все имеющиеся в памяти стыкованные устройства, после чего можно заново выполнить стыковку ВТХ1 с другими устройствами.

Назад к заводским настройкам

Иногда может потребоваться вернуть первоначальные заводские настройки для сброса всех внесенных изменений и сделанных настроек.

Для этого необходимо сначала войти в режим настройки:

- › Отключите устройство
- › Нажмите и удерживайте центральную кнопку 7 секунд, пока не загорится Красный индикатор (без мигания).
- › После этого одновременно нажмите и удерживайте три кнопки “Forward” (“Вперед”), “Middle” (“Центральная кнопка”), “Rear” (“Назад”) в течение 3 секунд. На 1 секунду индикатор загорится Голубым цветом, а затем продолжит гореть КРАСНЫМ.
- › Дважды нажмите центральную кнопку, чтобы выйти из режима настройки и продолжить использование устройства ВТХ1.

Регулировка или отключение функции VOX для Intercom и телефона

Функция Intercom может быть активирована как вручную, так и голосом. На голосовую активацию влияет фоновый шум, а, следовательно, скорость. Для достижения наилучших результатов можно выбрать один из четырех уровней чувствительностей микрофона: Высокий/средний/низкий/очень низкий. В устройстве ВТХ1 по умолчанию стоит “Низкий” уровень чувствительности. Кроме того, функцию голосовой активации можно отключить, после чего включить Intercom и отвечать на звонки можно будет только вручную.

Регулировка чувствительности микрофона

Для этого необходимо сначала войти в режим настройки:

1. Отключите устройство
2. Нажмите и удерживайте центральную кнопку 7 секунд, пока не загорится красный индикатор (без мигания).
3. Теперь устройство ВТХ1 находится в режиме настройки.
4. Нажмите кнопку “Rear” (“Назад”), пока Красный индикатор потухнет, Голубой-загорится.
- 5.
6. Теперь нажмите кнопки “Громкость +” или “Громкость -”, чтобы увеличить или уменьшить чувствительность микрофона. При каждом нажатии этих кнопок в качестве подтверждения мигает красный индикатор. При достижении верхнего или нижнего пределов чувствительности Красный индикатор не мигает.
7. Снова нажмите кнопку “Backward” (“Назад”), при этом Голубой индикатор начнет мигать несколько раз, показывая выбранную чувствительность микрофона:
 - 1 раз = голосовая активация отключена
 - 2 раза = очень низкая чувствительность
 - 3 раза = низкая чувствительность
 - 4 раза = средняя чувствительность (задано по умолчанию)
 - 5 раз = высокая чувствительностьИндикатор начнет гореть Красным (что означает режим настройки) и настройка будет сохранена.
8. При необходимости можно отрегулировать чувствительность снова, повторив указанные шаги, начиная с пункта 1, либо выйти из режима настройки, дважды нажав центральную кнопку. При этом Красный индикатор перестанет гореть и начнет мигать Голубой индикатор. Теперь устройство ВТХ1 готово к эксплуатации.

Отключение функции VOX для Intercom и телефона

Выполните процедуру указанную выше, и выберите настройку, при которой индикатор мигает только один раз (функция VOX отключена).

Проводное соединение всегда активно в фоновом режиме

Данная функция позволяет всегда слушать проводной источник звука, даже при работе телефона или Intercom. Эта функция может оказаться полезной при подключении радиостанции Midland PMR446.

Эта опция по умолчанию включена.

Отключение:

- › Войдите в режим настройки:
- › Отключите устройство
- › Нажмите и удерживайте центральную кнопку 7 секунд, пока не загорится Красный индикатор (без мигания).
- › Нажмите одновременно кнопки “Forward” (“Вперед”) и “Middle” (“Центральная”) и удерживайте их в течение 3 секунд. Индикатор дважды мигнет Голубым.
- › Дважды нажмите центральную кнопку, чтобы выйти из режима настройки и продолжите использование устройства ВТХ1.

Включение:

Выполните процедуру приведенную выше еще раз, при этом Голубой индикатор мигает один раз. Для выхода из режима настройки дважды нажмите центральную кнопку.

Настройка и обновление прошивки

Можно настроить и обновить прошивку вашего ВТХ1 через USB соединение к компьютеру. Зайдя на сайт компании Midland, www.midlandradio.eu на страницу ВТХ1, вы найдете программное обеспечение для компьютера и новые прошивки, если таковые имеются.

ВНИМАНИЕ ! НЕ ПОДКЛЮЧАЙТЕ УСТРОЙСТВО К КОМПЬЮТЕРУ РАНЬШЕ, ЧЕМ ВЫ ЗАКОНЧИТЕ ЗАГРУЗКУ И УСТАНОВКУ ПРОГРАММНОГО ОБЕСПЕЧЕНИЯ

Меры предосторожности

Использование гарнитуры BTX1 будет снижать возможность слышать внешние звуки и других людей. Прослушивание музыки или разговор по мобильному телефону ограничит вашу возможность оценивать и контролировать дорожную ситуацию, отвлекая Вас, таким образом, от безопасного движения. Активное использование устройства при езде на мотоцикле или велосипеде может создать серьёзный риск безопасному движению. Поэтому в ряде стран использование устройств подобного типа ограничено законом.

Если вы слышите звон в ушах или ощущаете иной дискомфорт, уменьшите уровень громкости устройства. Постоянно высокий уровень громкости устройства может привести к необратимым пагубным последствиям для вашего слуха. Пожалуйста, используйте устройство с установленным безопасным уровнем громкости!

Гарантия

На данный товар гарантия выдается сроком на один год, считая со дня приобретения товара. Гарантийное обслуживание осуществляется только при условии строго соблюдения правил эксплуатации и требования безопасности, указанных в руководстве пользователя.

Соответствие требованиям европейского стандарта безопасности

Данный продукт соответствует нормам Европейского Соглашения по Электромагнитной совместимости согласно RTTE. Директивы (99/5/EC) допущены к использованию во всех странах Европейского Союза. Пользователи не вправе вносить какие-либо изменения и модификации в устройство. Модификации, специально не санкционированные с производителем лишают устройство права на гарантийное обслуживание и ремонт.

Производитель оставляет за собой право вносить изменения в технические характеристики, конструкцию и дизайн оборудования без предварительного уведомления.

За любой информацией по продуктам марки Midland и Alan обращайтесь на сайт: www.cte.it